

self employed
purchasing
professionals

**Resultaten van de “SEPP” 2009 enquête met het
onderwerp:**

**Inventarisatie en kwalificatie van
bemiddelingsbureaus
in het vakgebied inkoop.**

Juni 2009

Hans Schwarte

SEPP, Self Employed Purchasing Professionals, is een LinkedIn groep van Nederlands sprekende zelfstandige interim professionals (ZZPers) in het inkoopvakgebied. De leden hebben zich als doel gesteld: het verzamelen en delen van contacten, kennis en opdracht mogelijkheden binnen het inkoopvakgebied.

Uit eerdere discussies kwam naar voren dat de leden graag een overzicht zouden willen hebben van de diverse bemiddelingbureaus in het inkoopvakgebied. Daarnaast was ook de wens aanwezig om tegelijk met deze inventarisatie een kwalificatie van de bureaus te geven.

Voor SEPP en haar leden bewijst dit soort activiteiten de toegevoegde waarde van SEPP. De informatie wordt door de leden verzameld en gedeeld. De leden kunnen hieruit lering trekken voor hun eigen persoonlijke activiteiten.

In Mei 2009 is daarom het initiatief genomen om een inventarisatie en een kwalificatie te starten naar de bemiddelingsbureaus in het Nederlandstalige inkoopvakgebied. Onderstaand volgt de uitwerking daarvan.

Een aantal opmerkingen vooraf:

- De enquête is ALLEEN gehouden onder de leden van SEPP. Dit zijn over het algemeen inkoop professionals die als ZZPer op interim basis hun inkomen verdienen.
- De uitwerking van de enquête is alleen een verzameling en rubricering van de verzamelde gegevens. Op geen enkele wijze wordt er door de uitwerkers een waardeoordeel aan gehangen. Iedere lezer dient zijn of haar eigen conclusies te trekken.
- De enquête beoogt op geen enkele wijze representatief te zijn. Echter, een respons van in totaal 88 ZZPers = 75.2% en over het algemeen werkend in het inkoopvakgebied, mag toch wel uitzonderlijk genoemd worden. Dit is volgens onze informatie nog nooit eerder gerealiseerd.
- Vanzelfsprekend kunnen bij het verzamelen en rubriceren van de gegevens fouten zijn opgetreden, Daarvoor onze excuses vooraf.
- De enquête is anoniem. Wel is bekend wie gereageerd hebben. Het is niet meer mogelijk om een koppeling te maken tussen een specifieke naam en een reactie.
- Met dank is, voor een gedeelte van de uitwerking, een vergelijk gemaakt met een enquête gehouden door Folkert van de Wier (zie zijn LinkedIn pagina). Hij heeft als stageopdracht een enquête gehouden onder een grote groep van diverse ZZPers met een respons van 300 personen.

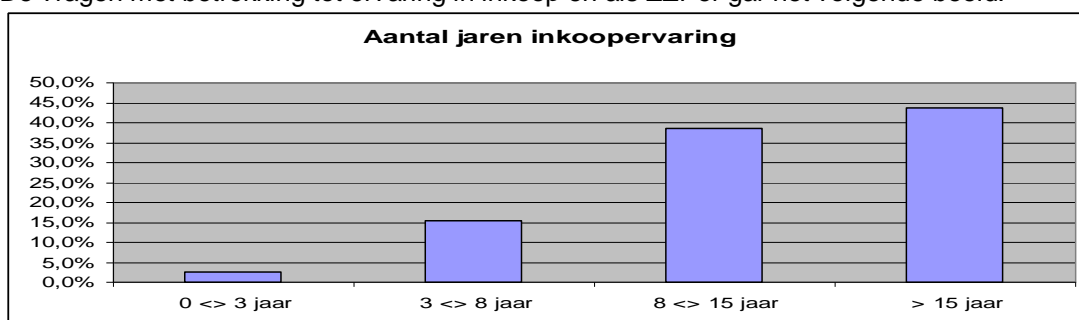
De uitwerking is opgedeeld in een 4 tal delen waarvoor onderstaand een korte toelichting. De uitwerking zelf is in de bijlagen bijgevoegd.

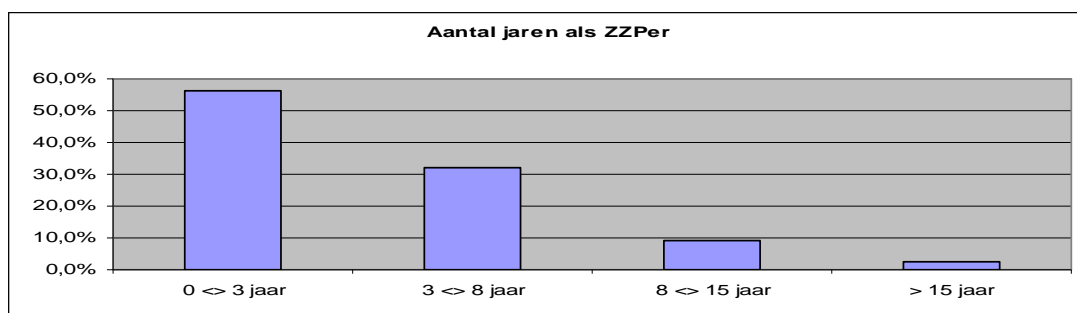
Deel A is het algemene deel met een overzicht van de respons en de kenmerken van de respondenten als bv: werkzaam in inkoopvakgebied; VAR verklaring; inkoop en ZZP ervaring; gemiddelde leeftijd en opdrachten uitgevoerd in de Profit of Non for Profit sector. Enige verzamelde gegevens:

De respons was als volgt:

totaal verstuurd		117	100,0%
retour ontvangen en verwerkt		78	66,7%
retour ontvangen en niet verwerkt	wel reactie, niet ingevuld of afscheid genomen	10	8,5%
totaal respondenten		88	75,2%

De vragen met betrekking tot ervaring in inkoop en als ZZPer gaf het volgende beeld:

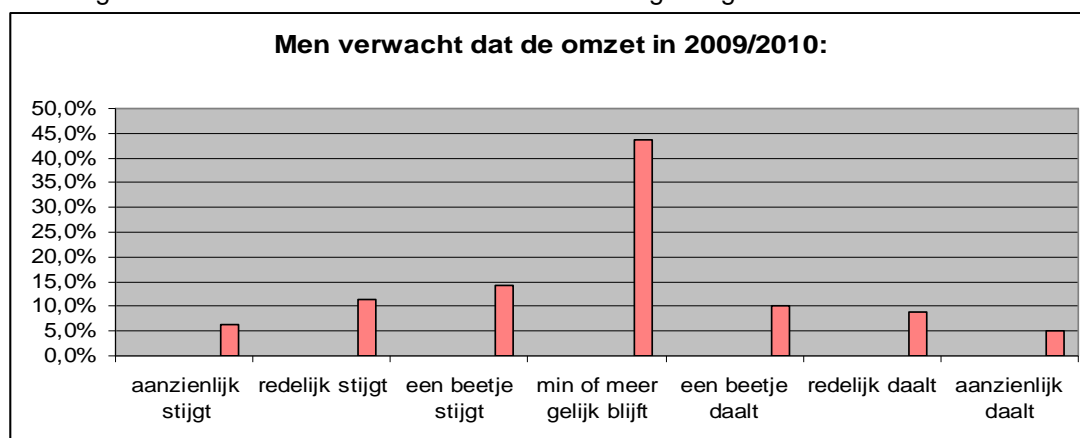




Deel B geeft de wijze weer waarop tot op heden en in de toekomst opdrachten geacquireerd worden. Ook geeft men een verwachting van de omzetontwikkeling voor de komende tijd aan. Enig informatie:

Met betrekking tot het aandeel van bemiddelingsbureaus in de opdrachtverwerving verwacht men dat deze terug zal gaan lopen van 46.2% naar 29.7% ten gunste van het netwerken.

De vraag hoe men in de toekomst de omzetontwikkeling ziet gaf het onderstaand beeld:



Met name in dit deel van de enquête is het vergelijk gemaakt met de eerder genoemde andere enquête van Folkert van de Wier.

Deel C1, C2 en C3 geven aan of men via bemiddelingbureaus werkt, welke men kent, waar men ingeschreven staat en via welke men opdrachten gegenereerd heeft. Daarnaast geeft het informatie omtrent de door de respondenten redelijk geachte vergoeding voor deze bureaus. (NB meerdere antwoorden per respondent mogelijk.)

In deel C1 worden de totalen van de inventarisatie en de kwalificaties van alle bureaus tezamen vermeld. Deze worden in de delen C2 en C3 per individueel bureau verder uitgewerkt. Enige totalen en gemiddelden:

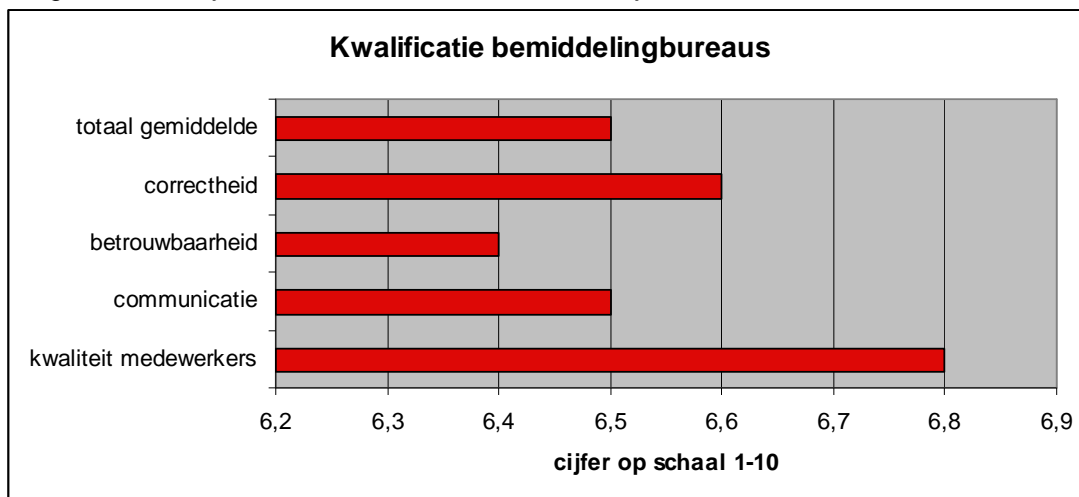
Totaal aantal aangegeven individuele bemiddelingbureaus:

totaal aantal aangegeven individuele bureaus	179	100,0%
door 1 - 2 respondenten aangegeven	124	65,6%
door 3 - 9 respondenten aangegeven	23	12,2%
door 10 > respondenten aangegeven	42	22,2%

Deze bureaus worden in totaal 1.459 maal genoemd. De respondenten zijn bij 1 of meerdere bureaus in totaal 567 maal ingeschreven en hebben via deze bureaus in totaal 98 opdrachten gerealiseerd.

556 keer is er door de respondenten een kwalificatie aan een bureau gegeven. De kwalificatie is gegeven door middel van een cijfer op een schaal van 1 – 10.

De gemiddelde cijfers voor ALLE bureaus tezamen zijn:



DEEL C2. geeft de informatie en de kwalificatie per bureau weer, **welke door 10 > respondenten kwalitatief beoordeeld zijn.**

De kwalificatie wordt per bureau als het gemiddelde van alle specifiek gegeven cijfers aangegeven. Ook zijn het laagste en hoogste gegeven cijfer van het bureau weergegeven. Indien er specifieke opmerkingen over een bureau zijn geplaatst worden deze ook aangegeven.

Sortering heeft plaatsgevonden op basis van het aantal respondenten dat aangegeven heeft het bureau te kennen.

DEEL C3. geeft de informatie en kwalificatie per bureau weer, **welke door 0 <= 9 respondenten kwalitatief beoordeeld zijn.**

De kwalificatie wordt per bureau **alleen** als gemiddelde van de specifiek gegeven cijfers aangegeven. Indien er specifieke opmerkingen zijn geplaatst over een bureau worden deze ook aangegeven.

Sortering heeft plaatsgevonden op basis van het aantal respondenten dat aangegeven heeft het bureau te kennen.

Ten slotte worden nog wat algemene opmerkingen weergegeven.

Onze dank gaat uit naar alle respondenten die aan deze enquête hebben meegewerkt. Mochten er aanvullingen of aan-/opmerkingen zijn welke voor het vervolg op deze enquête bruikbaar zijn, aarzel dan niet deze door te geven.

De rechten op de uitwerking van deze enquête berusten bij **SEPP**, Self Employed Purchasing Professionals. De informatie uit deze enquête is integraal beschikbaar voor haar leden. Anderen kunnen, onder bronvermelding, gebruik maken van deze enquête en dien zich daarvoor vooraf te melden bij:

Menno Karres.

Mail: Menno@Karres.nl

Tel: 0651473969

of bij

Hans Schwarte.

Mail : schwarte@home.nl

Tel : 0655732185

SEPP Website: www.karres.nl/sepp

Hans Schwarte

Juni 2009